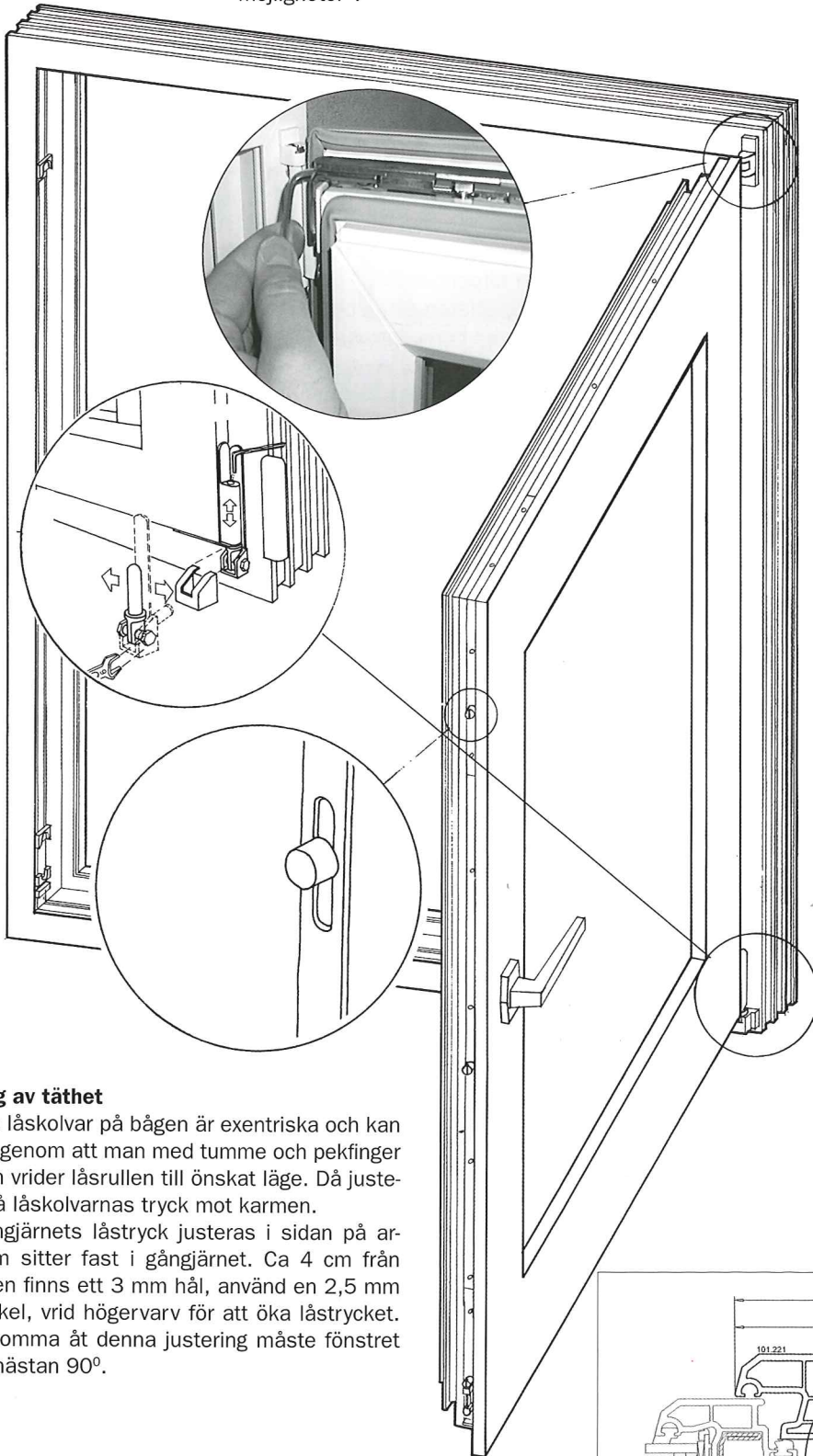


Justering av beslag

När fönstret/dörren är monterad

Kontrollera först att samtliga låskolvar tar i respektive låsbleck. Kontrollera därefter att bågen inte hänger för lågt eller för högt. Skulle ändå fönstret ändå behöva justeras, se under "Bågens justeringsmöjligheter".



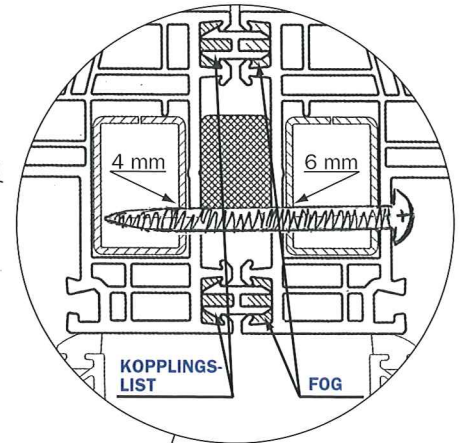
Bågens justeringsmöjligheter i höjd- och sidled

Öppna fönstret i sidohängt läge. I bakkanten på det övre gångjärnet finns ett hål för 4 mm insexnyckel. När insexskruven skruvas vänstervarv flyttar sig bågen mot gångjärnssidan (d.v.s. handtagssidan höjs uppåt).

Skulle denna justering ej vara tillräcklig finns justering även på det undre gångjärnet, vill man höja eller sänka hela bågen finns det på det undre gångjärnets ovansida ett hål för 4 mm insexnyckel, skruvas vänstervarv så sänks den.

OBS! Skruvas bågen för högt upp så kan den ta i ovankant. Fönstret går då inte att ställa i vädringsläge.

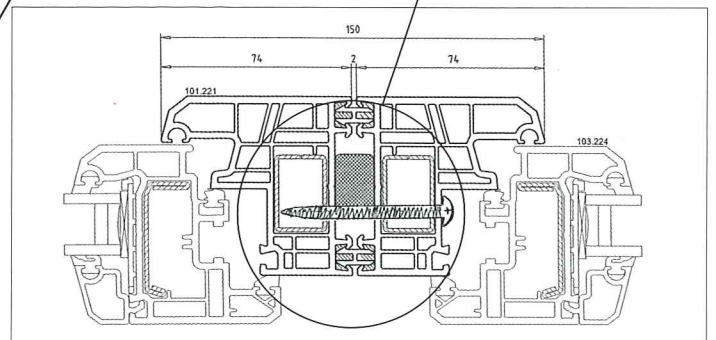
Det finns även på det nedre gångjärnet en insexskruv för att flytta bågen i sidled, vid justering på denna skruv tänk på att om bågen justeras över för mycket mot gångjärnssidan finns det risk för att bågen, när den står i vädringsläge släpper i underkant (på greppsidan).



Justering av täthet

Samtliga låskolvar på bågen är exentriska och kan justeras genom att man med tumme och pekfinger lyfter och vrider låsrullen till önskat läge. Då justeras alltså låskolvornas tryck mot karmen.

Övre gångjärnets låstryck justeras i sidan på armen som sitter fast i gångjärnet. Ca 4 cm från bakkanten finns ett 3 mm hål, använd en 2,5 mm insexnyckel, vrid högervarv för att öka låstrycket. För att komma åt denna justering måste fönstret öppnas nästan 90°.



**FÖNSTER
FABRIKEN AB**

Har du problem med montering eller andra frågor om våra fönster, kontakta oss gärna på 0410-135 15.

Koppling karm-karm

Förborra 6 mm ca 400 c/c från kopplingsidan "ej från fasta". Montera kopplingslistan i karmens båda spår, "vi rekommenderar även mjukfog" i spårerna. Förborra karmarna med 4 mm borrh, skruva samman med plåtskruv 4,8 x 60 mm. Se skiss.

Skötsel och rengöring

Skötsel

Synliga, rörliga, beslagsdelar smörjes en gång om året med syrafritt fett.

Rengöring

För rengöring av fönsterprofilerna får endast svaga vattenlösningar av rengöringsmedel, disk- eller tvättmedel användas. **Använd gärna bilvårdsprodukter.** Vid fönstertillverkningen är viss nedsmutsning oundviklig. T.ex. kan man få fett eller olja från beslagsmontering, blyerts eller kulpennestreck från markering. Rengöring efter detta går bra med lösningsmedelsfria tvättmedelslösningar. Sprit- eller filt pennor får ej användas då dessa ger fläckar som ej kan tas bort. Slipning är enda möjligheten att få bort sådana fläckar. Vid rengöring och putsning användes en fuktig ofärgad bomullstrasa, wettexduk eller motsvarande. Undvik helsyntetiska putstrasor. Avtorkning med torr trasa kan attrahera damm och smuts. Tvål- eller tvättmedel ger en tunn, osynlig film på materialets yta, som under en längre tid förhindrar statisk uppladdning. Vissa lösningsmedel förstör plasten. Dessa får absolut ej användas då de kan ge bestående skador på materialet. Exempel är Aceton, Etylacetat, Tetrahydrofuran, Trikloretylen, Metylenklorid, Thinner och Metyletylketon.

Riktlinjer för rengöring av fönsterbågarna

	Skrapa torrt med halvård spackelspade	Torka av torrt med trasa	Tvätta med vatten	Tvätta med tvättmedel utan lösningsmedel	Lösningsmedel t.ex. lacknafta eller T-sprit
Aluminiumstreck				✓	
Asfalt, Tjära, m.m.					✓
Blyerts				✓	
Cementstänk			✓		
Filtpenna (ej vattenfast)				✓	
Fett				✓	
Färg	✓				
Gips			✓		
Gummi				✓	
Bets			✓		
Träimpregnering					✓
Kalkstänk			✓		
Spackel					✓
Kitt, linoljebaserat	✓				
Lim	✓				
Kulspetsstreck			✓		
Rost				✓	
Schellack					✓
Tavelkrita		✓			
Vax, Stearin, Bonvax					✓
Vaxkrita					✓